

Zaświadczenie organu odpowiedzialnego za monitorowanie obszarów

Natura 2000

Organ odpowiedzialny: **REGIONALNY DYREKTOR OCHRONY ŚRODOWISKA
W GDAŃSKU**

Po zbadaniu wniosku dotyczącego projektu: „**Pomorskie szlaki kajakowe Wierzyca po zabytkach Kociewia**”

który ma być zlokalizowany w miejscowości Klonówka, gm. Starogard Gdański

oświadcza, że projekt nie wywrze istotnego oddziaływania na obszary Natura 2000 z następujących powodów:

Projektowane przedsięwzięcie polega na budowie infrastruktury służącej turystyce kajakowej na rzece Wierzycy, w granicach administracyjnych Gminy Starogard Gdański, w miejscowości Klonówka, na działkach nr 39/5, 20/1, 20/2 i 19 w sąsiedztwie elektrowni wodnej. Przedmiotowe przedsięwzięcie obejmuje:

- zagospodarowanie pola biwakowego – urządzenie brzegu rzeki w miejscu wyjmowania/wodowania kajaków, 4 kosze na śmieci, 1 duża i 2 małe wiaty z utwardzonym podłożem, wyposażone w ławki i stoły, osłona dla 2 przenośnych sanitariatów, palenisko, 5 suszarek na kajaki, naturalnie stabilizowana, wodoprzepuszczalna, mineralna nawierzchnia placu dla samochodów obsługujących ruch kajakowy, stojak na 5 rowerów z zestawem naprawczym oraz oświetlenie terenu lampą solarną z możliwością ładowania telefonów komórkowych,
- urządzenie przenoski – wykonanie ciągu pieszego, miejsca wyjmowania kajaków przed przeszkodą (pomost ze ślipem), miejsca wodowania kajaków za przeszkodą (pomost ze ślipem), urządzenie brzegów rzeki oraz postawienie takich elementów zagospodarowania jak: 4 śmietniki, 4 ławki, 2 tablice informacyjno-promocyjne,
- naprawa drogi gruntowej

Inwestycja położona jest poza obszarami europejskiej sieci Natura 2000. Najbliżej położone obszary Natura 2000 znajdują się:

- ok. 3,8 km na północny wschód Waćmierz PLH220031
- ok. 3,5 km na północny zachód Grądy nad Jeziorami Zduńskim i Szpęgawskim PLH220067.

Z uwagi na położenie inwestycji w terenie częściowo zabudowanym, z dostępem do drogi oraz z racji charakteru inwestycji i odległości od obszarów Natura 2000, nie ma podstaw przypuszczać, by realizacja planowanego przedsięwzięcia mogła spowodować utratę powierzchni lub fragmentację siedlisk przyrodniczych oraz siedlisk gatunków chronionych w ww. obszarach Natura 2000. Planowane do realizacji zamierzenie nie pogorszy również warunków ekologicznych ww. ostoj. Tym samym realizacja inwestycji nie pogorszy stanu ochrony siedlisk przyrodniczych i siedlisk gatunków chronionych w granicach ww. obszarów Natura 2000, nie zaburzy integralności poszczególnych obszarów Natura 2000 ani sieci Natura 2000 jako całości.

W związku z tym przeprowadzenie oceny, o której mowa w art. 6 ust. 3 dyrektywy 92/43/EWG nie zostało uznane za niezbędne.

W załączniku znajduje się mapa w skali 1 :100 000 (lub w skali najbardziej zbliżonej do wymienionej) ze wskazaniem lokalizacji projektu oraz przedmiotowego obszaru Natura 2000, jeżeli taki istnieje.

Data: 25.11.2016 r.

Podpis: Z up. Regionalnego Dyrektora
Ochrony Środowiska...
w Gdańsku

Nazwisko: Paweł Stepniewski
Regionalny Konserwator Przyrody

Stanowisko: Regionalny Konserwator Przyrody w Gdańsku

Organ: Regionalny Dyrektor Ochrony Środowiska w Gdańsku
(Organ odpowiedzialny za monitorowanie obszarów Sieci Natura 2000)

Pieczęć urzędowa:

Regionalna Dyrekcja
Ochrony Środowiska
w Gdańsku
80-748 Gdańsk, ul. Chmielna 54/57
tel. (058) 683 68 00, fax (058) 683 68 03

Gmina Starogard Gdański

(Wnioskodawca)

ul. Sikorskiego 9,

83-200 Starogard Gdański

(adres)

Starogard Gdański, 09.11.2016r.

(miejscowość, data)

Regionalna Dyrekcja
Ochrony Środowiska w Gdańsku
ul. Chmielna 54/57
80-748 Gdańsk

WNIOSEK O WYDANIE ZAŚWIADCZENIA/DEKLARACJI ORGANU ODPOWIEDZIALNEGO ZA MONITOROWANIE OBSZARÓW NATURA 2000

W związku z ubieganiem się o przyznanie środków pomocowych w ramach
Regionalnego Programu Operacyjnego Województwa Pomorskiego na lata 2014-2020
(nazwa programu z którego pozyskiwane będą środki)

dla projektu pn.

" Pomorskie szlaki kajakowe Wierzyca po zabytkach Kociewia"

(nazwa projektu / przedsięwzięcia)

zlokalizowanego w

Klonówce w Gminie Starogard Gdański w Powiecie Starogardzkim.

(miejscowość/ gmina/ powiat)

Zwracam się z prośbą o wydanie zaświadczenia organu odpowiedzialnego za monitorowanie
obszarów Natura 2000

W załączeniu przedkładam:

1. kartę informacyjną przedsięwzięcia, przygotowaną zgodnie z art. 3 ust. 1 pkt. 5 ustawa
z dnia 3 października 2008r. o udostępnianiu informacji o środowisku i jego ochronie,
udziale społeczeństwa w ochronie środowiska oraz ocenach oddziaływania na
środowisko (Dz. U. z 2013 r., poz. 1235 j.t. z późn. zm.)
2. mapę z zaznaczoną lokalizacją inwestycji w skali od 1:10 000, 1:25 000 lub 1: 50 000
(<http://natura2000.mos.gov.pl/natura2000/pl/>) lub <http://www.gdansk.rdos.gov.pl/>
3. kopię decyzji o środowiskowych uwarunkowaniach zgody na realizację
przedsięwzięcia, **jeśli została wydana**
4. kopię opinii Wojewody Pomorskiego/Regionalnego Dyrektora Ochrony Środowiska w
Gdańsku w zakresie braku wpływu na obszar Natura 2000, **jeśli została wydana**

W razie jakichkolwiek wątpliwości proszę o kontakt z Panią/Panem Bartłomiejem Sadowskim
tel.: 058-56-250-67 w. 56,

Odbiór zaświadczenia (proszę zaznaczyć kwadrat):

X pocztą ☐ osobiście

WÓJT

Stanisław Polom

(podpis Wnioskodawcy lub osoby upoważnionej)



Karta Informacyjna Przedsięwzięcia

zgodnie z art. 3 ust. 1 pkt 5 ustawy z dnia 3 października 2008r. o udostępnianiu informacji o środowisku i jego ochronie, udziale społeczeństwa w ochronie środowiska oraz o ocenach oddziaływania na środowisko
(tj. - Dz. U. z 2016 r., poz. 353)

Nazwa inwestycji	Budowa infrastruktury kajakowej w ramach przedsięwzięcia strategicznego „Pomorskie Szlaki Kajakowe – Wierzycą po zabytkach Kociewia” na terenie Gminy Starogard Gdański
Lokalizacja	Klonówka, dz. nr 39/5, 20/1, 20/2, 19, obręb Klonówka

Gdynia, październik 2016

1. RODZAJ, SKALA I USYTUOWANIE PRZEDSIĘWZIĘCIA

1.1 Ogólna charakterystyka przedsięwzięcia

Inwestycja jest częścią projektu partnerskiego w ramach przedsięwzięcia strategicznego „Pomorskie Szlaki Kajakowe” pod nazwą „Pomorskie Szlaki Kajakowe – Wierzyca po zabytkach Kociewia”, dofinansowanego z Regionalnego Programu Operacyjnego Województwa Pomorskiego na lata 2014-2020. Partnerami w/w przedsięwzięcia, oprócz **Gminy Starogard Gdański** (partner wiodący), są:

1. Gmina Gniew
2. Gmina Miejska Starogard Gdański
3. Gmina Pelplin

Działania związane z budową infrastruktury kajakowej w w/w gminach są powiązane, w ramach przedsięwzięcia strategicznego „Pomorskie Szlaki Kajakowe”, z **drugim zadaniem** realizowanym z partnerstwem górnej Wierzy, w skład którego wchodzi:

1. Gmina Kościerzyna (partner wiodący)
2. Gmina Stara Kiszewa
3. Gmina Skarszewy

Każda z gmin we własnym zakresie prowadzić będzie postępowanie środowiskowe związane z inwestycjami objętymi w/w przedsięwzięciem strategicznym.

1.2 Zakres inwestycji realizowanych w partnerstwach

Budowa infrastruktury kajakowej we wszystkich gminach będących w partnerstwie i realizujących zadania objęte programem „Pomorskie Szlaki Kajakowe – Wierzyca po zabytkach Kociewia” to łącznie 17 inwestycji:

1.2.1 Gmina Gniew

Lp.	Nazwa lokalizacji	Działki /obręb	Charakterystyka
1	Brody Pomorskie	99/13, 100, 107 /Kursztyn	Inwestycja obejmuje: przystań z pomostem oraz urządzeniem brzegu, tj.: budowa pomostu o konstrukcji z wtórnych tworzyw sztucznych, budowa utwardzonego, przepuszczalnego placu i drogi dojazdowej dla samochodów obsługujących ruch kajakowy, elementy małej architektury: 2 małe wiaty, 1 duża wiatra (konstrukcja drewniana/kompozytowa), wydzielone miejsce na ognisko, ogrodzenie całości terenu, ławostół – 5 szt., kosze na śmieci – 2 szt., suszarki do kajaków – 5 szt., tablice informacyjno-promocyjne – 2 szt., osłona przenośnego sanitariatu – 1 szt., oświetlenie terenu lampami solarnymi.
2	Brodzkie Młyny	35, 38, 44/1, 44/2 /Gniew	Inwestycja obejmuje: przenoskę - 2 miejsca wodowania, ciągi komunikacyjne, miejsce pod sanitariat typu TOI-TOI, osłonę sanitariatu, śmietnik oraz tablicę „zakaz spożywania alkoholu”.
3	Gniew	13, 14, 20 /Gniew	Inwestycja obejmuje: przystań kajakową wraz z oznakowaniem szlaku. W ramach przedsięwzięcia powstaną takie elementy infrastruktury kajakowej jak schody terenowe, pomost z trapami o konstrukcji drewnianej/kompozytowej oraz rynny do transportu kajaków.

1.2.2 Gmina Miejska Starogard Gdański

Lp.	Nazwa lokalizacji	Działki /obręb	Charakterystyka
1	Starogard Gdański - przenoska	1/obręb 17, 112, 203/3, 205/15 /obręb 14	Obecnie teren niezagospodarowany w kontekście infrastruktury kajakowej. Docelowe przeznaczenie – przenoska przez jaz w centrum miasta. Zakres prac inwestycyjnych obejmuje: dostosowanie się do istniejącego, betonowego spadku, budowa

			2 pomostów pływających stosowanych przy zmiennym poziomie lustra wody o konstrukcji drewnianej/kompozytowej, tablica informacyjno-promocyjna - 2 szt., kosz na śmieci - 2 szt., oczyszczenie rzeki.
2	Starogard Gdański – stacja ZHP	1/obręb 17 74/obręb 14	Lokalizacja stanowić będzie przystań kajakową, punkt etapowy i miejsce biwakowe na terenie parku i stacji Hufca. Projektuje się pomost, wydzielone miejsce na ognisko z 4 ławkami, 3 kosze na śmieci, osłona przenośnego sanitariatu, WC 1 szt., wiaty podwójna, tablica informacyjno-promocyjna, 2 ławostoly, zatoka postojowa z parkingiem, ogrodzenie przystani kajakowej 4 oraz stojak na 5 rowerów z zestawem naprawczym.

1.2.3 Gmina Pelplin

Lp.	Nazwa lokalizacji	Działki	Charakterystyka
1	Rajkowski Młyn	244/17	Pole biwakowe i przystań kajakowa, miejsce wyjmowania i wodowania kajaków, zagospodarowanie pola biwakowego
2	Dębin	67/2, 212	Miejsce wyjmowania i wodowania kajaków, zagospodarowanie pola biwakowego, oznakowanie
3	Pelplin	60, 419, 57/7, 57/13, 56	Przenoska: zagospodarowanie brzegów powyżej i poniżej przeszkody, wykonanie ciągów pieszych oraz schodów, ustawienie drobnych elementów małej architektury: 1 ławostół, 1 kosz na śmieci, 1 tablica informacyjno – promocyjna
4	Pelplin	84/6, 86/2	Miejsce wyjmowania i wodowania kajaków, teren rekreacyjny, oznakowanie, zakres szczegółowo obejmuje: przystań z pomostem oraz urządzenie brzegu, zatokę postojową, ustawienie drobnych elementów małej architektury: 4 małe wiaty, 2 duże wiaty, 10 ławostolów, 10 suszarek do kajaków, ogrodzenie terenu, 2 paleniska, 4 kosze na śmieci, 2 małe i 2 duże tablice informacyjno – promocyjne, 3 osłony przenośnych sanitariatów i kontenerów socjalnych
5	Stocki Młyn	196/7, 93/1, 89, 92/2	Pole biwakowe, przystań kajakowa, przenoska

1.2.4 Gmina Starogard Gdański

Lp.	Nazwa lokalizacji	Działki /obręb	Charakterystyka
1	Kręski Młyn	257 /Krag	Miejsce w dużej części już zagospodarowane. Docelowo na działkach znajdują się przystań w formie slipu brzegu rzeki, utwardzony, przepuszczalny plac pełniący funkcje zawrotki, elementy małej architektury: 3 małe wiaty, 1 duża wiaty z wydzieloną częścią gospodarczą, 1 palenisko, 4 kosze na śmieci, 5 suszarek do kajaków, 2 tablice informacyjno-promocyjne, osłony dla 2 przenośnych sanitariatów, stanowiska z gniazdami elektrycznymi. Wiaty będą wyposażone w ławki i stoły. Powstanie oznakowanie szlaku oraz stojaki rowerowe z zestawem naprawczym.
2	Żabno	56, 51/4, 51/5, 51/9 /Żabno	Działki obecnie niezagospodarowane. Zakres prac inwestycyjnych: utwardzenie istniejącej nawierzchni drogi dojazdowej na odcinku 460m, wykonanie zawrotki dla samochodów obsługujących ruch kajakowy. Dodatkowo powstanie slip i pomost, 4 kosze na śmieci, osłona przenośnego sanitariatu, 5 suszarek na kajaki, 1 duża i 2 małe wiaty (wiaty z utwardzonym podłożem, wyposażone w ławki i stoły), 1 palenisko, 1 tablica informacyjno-promocyjna oraz stanowisko z gniazdami elektrycznymi.
3	Nowa Wieś Rzeczna	223/1, /Nowa Wieś	Miejsce przeznaczone pod przenoskę – istniejące oznakowane. Zadanie obejmuje uporządkowanie ciągu pieszego, wykonanie miejsca wyjmowania w formie slipu brzegu rzeki oraz wodowania w formie pomostu ze slipem, a także ustawienie dodatkowych elementów, tj.

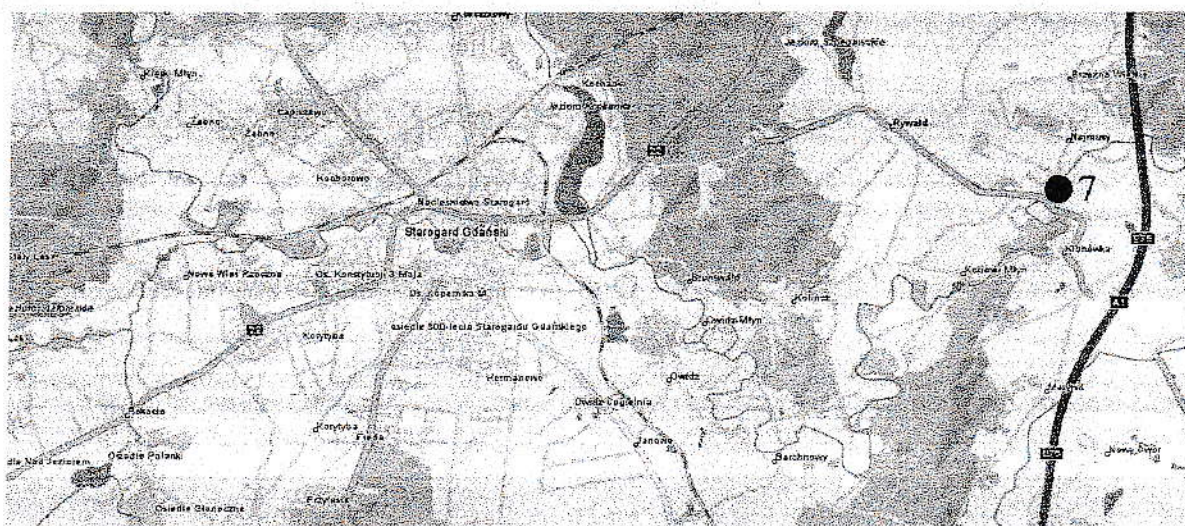
			2 tablic informacyjno-promocyjnych, 4 kosze na śmieci, 4 ławek i oznakowania.
4	Owidz - przystań	174, 175, 188/23, 196/4 /Janowo	Lokalizacja obok UZUP Owidz. Istniejący MPZT. Zadanie obejmuje: Budowę przystani dla kajaków w formie slipu brzegu rzeki, wyposażoną w stojaki dla kajaków, grill, 1 dużą i 3 małe wiaty wyposażone w ławki i stoły, 5 suszarek na kajaki, 6 koszy na śmieci, miejsce na ognisko, oznakowanie, ogrodzenie, 3 obiekty z prysznicami, toaletami i zapleczem kuchennym – stylizowane. Ciągi komunikacyjne utwardzone. Rozbudowa sieci wod.-kan., energetycznej i monitoringu.
5	Owidz - przenoska	196/4, 188/21, 188/22 /Janowo; 52/2/Kolincz	Miejsce przeznaczone pod przenoskę – istniejące oznakowanie. Organizacja przenoski uwzględnić będzie ciąg pieszy, miejsce wyjmowania kajaków – pomost ze slipem, miejsce wodowania –pomost ze slipem wraz z urządzeniem brzegu rzeki i wykonaniem schodów terenowych. Do elementów mających się znaleźć w granicach opracowania zaliczyć możemy: 2 tablice informacyjno-promocyjne, 4 kosze na śmieci, 4 ławki oraz ogrodzenie. Powstanie dodatkowe oznakowanie.
6	Kolincz	141/1, 48/3, 143, 48/5 /Klonówka	Miejsce przeznaczone pod przenoskę – istniejące oznakowanie. Zadanie obejmuje wykonanie ciągu pieszego, miejsca wyjmowania kajaków – pomost ze slipem, miejsce wodowania kajaków – pomost ze slipem wraz z urządzeniem brzegu rzeki i wykonaniem schodów terenowych. Dodatkowymi elementami będą: 2 tablice informacyjno-promocyjne, 4 kosze na śmieci, 4 ławki, stojak na 5 rowerów z zestawem naprawczym oraz oznakowanie.
7	Klonówka	39/5, 20/1, 20/2, 19 /Klonówka	Szczegółowa charakterystyka inwestycji w dalszej części Karty Informacyjnej Przedsięwzięcia.

1.3 Zakres inwestycji na terenie gminy Starogard Gdański

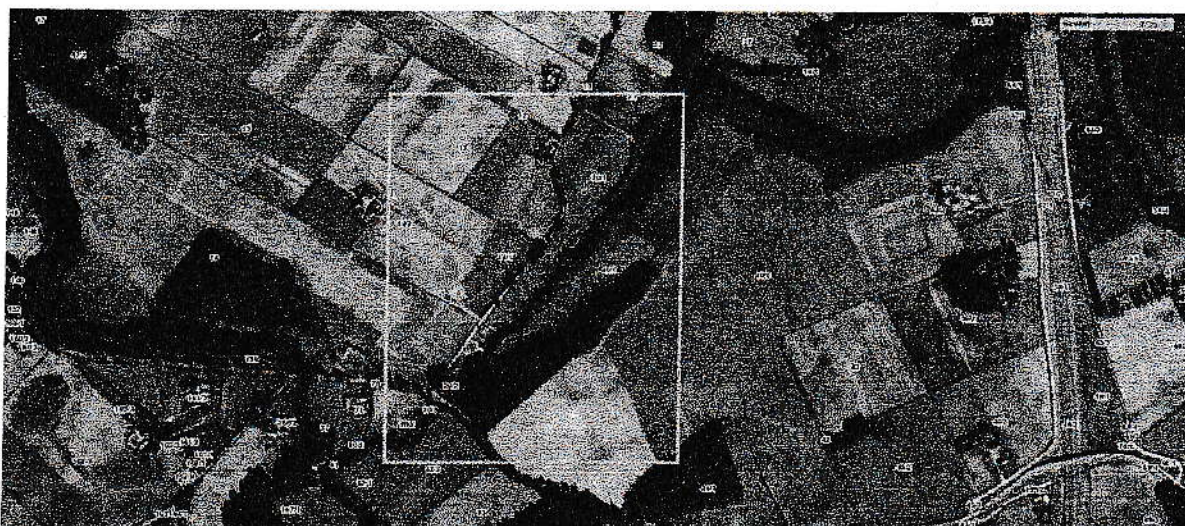
Projektowane przedsięwzięcie polega na budowie infrastruktury służącej turystyce kajakowej na rzece Wierzyca, leżącej w województwie pomorskim, w regionie geograficznym i kulturowym Kociewia oraz południowej części Kaszub, w granicach administracyjnych Gminy Starogard Gdański, w miejscowości Klonówka.

Inwestycja zostanie zrealizowana w następujących działkach:

Lp.	Nazwa miejscowości (lokalizacja)	Nr działek objęte przedsięwzięciem	Obręb
7.	Klonówka	39/5, 20/1, 20/2, 19	Klonówka



Rys.1.1 Lokalizacja przedsięwzięcia (źródło: www.zumi.pl)



Rys 1.2 Mapa sytuacyjna określająca położenie inwestycji w Klonówce na tle istniejącej struktury własnościowej

Działki 39/5, 20/1, 20/2 i 19 położone są w miejscowości Klonówka w sąsiedztwie elektrowni wodnej.

Zadanie obejmuje:

- Zagospodarowanie pola biwakowego – urządzenie brzegu rzeki w miejscu wyjmowania/wodowania kajaków, 4 kosze na śmieci, 1 duża i 2 małe wiaty z utwardzonym podłożem, wyposażone w ławki i stoły, osłona dla 2 przenośnych sanitariatów, palenisko, 5 suszarek na kajaki, naturalnie stabilizowana, wodoprzepuszczalna, mineralna nawierzchnia placu dla samochodów obsługujących ruch kajakowy, stojak na 5 rowerów z zestawem naprawczym oraz oświetlenie terenu lampą solarną z możliwością ładowania tel. Komórkowych.
- Urządzenie przenoski – wykonanie ciągu pieszego, miejsca wyjmowania kajaków przed przeszkodą (pomost ze slipem), miejsca wodowania kajaków za przeszkodą (pomost ze slipem), urządzenie brzegów rzeki oraz postawienie takich elementów zagospodarowania jak: 4 śmietniki, 4 ławki, 2 tablice informacyjno-promocyjne
- Naprawa drogi gruntowej

1.4 Rodzaj przedsięwzięcia

Na podstawie Rozporządzenia Rady Ministrów z dnia 9 listopada 2010 r. w sprawie przedsięwzięć mogących znacząco oddziaływać na środowisko (Dz. U. 2016, poz. 71), inwestycja polegająca na budowie infrastruktury kajakowej w ramach przedsięwzięcia strategicznego „**Pomorskie Szlaki Kajakowe - Wierzycą po zabytkach Kociewia**” w miejscowości Klonówka, nie kwalifikuje się do przedsięwzięć mogących znacząco lub potencjalnie znacząco oddziaływać na środowisko. Nie przewiduje się cumowania kajaków. Będą one wyjmowane na brzeg niezwłocznie po dopłynięciu do przystosowanego w tym celu brzegu rzeki (slip lub pomost). Linia brzegowa zostanie zajęta na odcinku mniejszym niż 20 metrów (slip i pomosty) W związku z tym należy wykluczyć przypadek opisany w §3 ust. 1 pkt 63.

2. POWIERZCHNIA ZAJMOWANEJ NIERUCHOMOŚCI, A TAKŻE OBIEKTU BUDOWLANEGO ORAZ DOTYCHCZASOWY SPOSÓB ICH WYKORZYSTANIA I POKRYCIE SZATĄ ROŚLINNĄ.

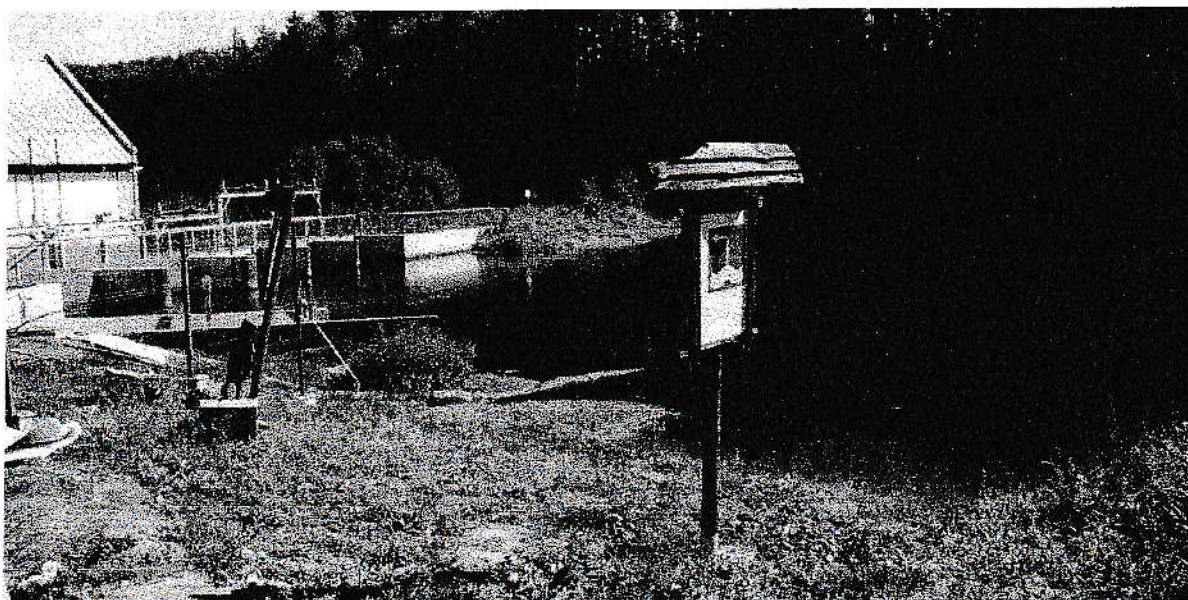
Projektowana infrastruktura kajakowa zlokalizowana będzie na działkach położonych nad rzeką Wierzycą, na odcinku między polem biwakowym w Kręskim Młynie a polem biwakowym w Klonówce. Ze względu na małą skalę przedsięwzięcia i biorąc pod uwagę już istniejące zagospodarowanie przedmiotowych lokalizacji z powierzchni biologicznie czynnej zostanie wyłączony znikomy procent terenu.

2.1 Powierzchnie zajmowanych nieruchomości:

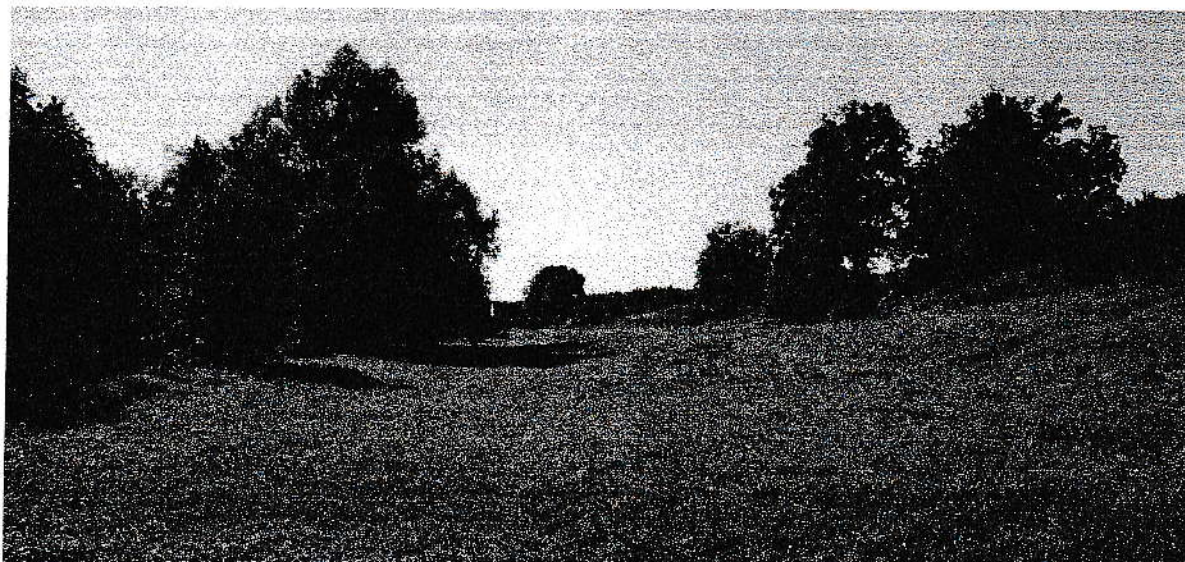
Lp. 1.	Nazwa miejscowości (lokalizacja)	Nr działki 257	Powierzchnia [ha]	Rodzaj użytku i klasa bonitacyjna w w oszarze zagospodarowa- nia	Właściciel/Użytkownik
7.	Klonówka	39/5	-		Wł. Skarbu Państwa RZGW w Gdańsku
		20/1	4,5726	W-PsIV, PsIV	Wł. prywatna Etz Katarzyna
		20/2	0,5256	N, Ba	Wł. prywatna Edoradca Sp. z o.o.
		19	-	dr	Wł. Gmina Starogard Gdański

2.2 Dotychczasowy sposób wykorzystania nieruchomości

Docelowe zagospodarowanie działek w miejscowości Klonówka pokrywa się z ich obecnym użytkowaniem. Na działce nr 20/2 znajduje się oznakowane miejsce wyjmowania kajaków przez przeszkodą – elektrownią wodną. Jest to łagodnie opadający, trawiasty brzeg rzeki z szeroką, dostępną linią brzegową. Brzeg jest częściowo umocniony betonem. Trasa przenoski przebiega przez działkę nr 20/2, działkę drogową nr 19 oraz działkę 20/1 wzdłuż granicy z działką nr 20/2. Miejsce wodowania kajaków za przeszkodą stanowi stromy brzeg, porośnięty miejscowo młodymi olchami. Na działce 20/1, ok. 300m za miejscem wodowania, znajduje się podstawowa infrastruktura kajakowa: szalek, ławostół z zadaszeniem, miejsce wyjmowania kajaków w postaci oznakowanego, dość stromego, piaszczysto-trawiastego brzegu rzeki, palenisko z ławkami, drewniany stojak na rowery, tablica informacyjno-promocyjna oraz oznakowanie szlaku kajakowego. Działkę pokrywa głównie roślinność trawiasta, jedynie brzeg rzeki porośnięty jest miejscowo krzewami i drzewami, wśród których znajdziemy wierzbę, trzmielinę, klony, dęby, jabłoń, głóg i czarny bez. Dojazd stanowi wspomniana wcześniej droga gruntowa znajdująca się na działce nr 19. Koryto rzeki jest na tej wysokości szerokie.



Zdj. 1 Istniejące, oznakowane miejsce wyjmowania kajaków przed elektrownią wodną Klonówce



Zdj. 2 Widok na działkę nr 20/1 z centralnego punktu zagospodarowanego terenu w kierunku oznakowanego miejsca wyjmowania kajaków

Mając na uwadze istniejące zagospodarowanie w przedstawionej lokalizacji, ingerencja w środowisko naturalne nie przekroczy aktualnych norm. Realizacja przedmiotowej inwestycji nie wymaga wycinki drzewostanu na analizowanych działkach lokalizacyjnych.

3. RODZAJ TECHNOLOGII

Nie dotyczy.

4. EWENTUALNE WARIANTY PRZEDSIĘWZIĘCIA

4.1 *Wariant inwestycyjny* - polegający na budowie infrastruktury kajakowej na rzece Wierzycy

4.2 *Wariant zerowy* - polegający na niepodejmowaniu przedsięwzięcia

Wariant ten jest najmniej korzystny. W przypadku odstąpienia od realizacji inwestycji zwiększy stopień zagrożenia dla środowiska. Zwiększająca się z roku na rok ilość turystów pozbawiona jest odpowiedniej bazy (parkingów, toalet, miejsc do konsumpcji posiłków, wyznaczonych ciągów pieszych, zorganizowanych palenisk itp.) co powoduje wzrost emisji zanieczyszczeń do środowiska i zagraża bezpieczeństwu ludzi oraz środowiska przyrodniczego.

5. PRZEWIDYWANA ILOŚĆ WYKORZYSTYWANEJ WODY, SUROWCÓW, MATERIAŁÓW, PALIW ORAZ ENERGII:

Szacunkowe zapotrzebowanie w fazie realizacji przedsięwzięcia:					
		na wodę	na surowce	na paliwa	na energię
7.	Klonówka	brak	brak	brak	brak
Szacunkowe zapotrzebowanie w fazie eksploatacji/użytkowania przedsięwzięcia:					
		na wodę	na surowce	na paliwa	na energię
7.	Klonówka	brak	brak	brak	brak

6. ROZWIĄZANIA CHRONIĄCE ŚRODOWISKO

Inwestycja polegająca na budowie infrastruktury kajakowej wpisuje się w **diagnozę istniejącej presji turystycznej na formy ochrony przyrody znajdujące się na obszarze objętym projektem zmiany studium uwarunkowań i kierunków zagospodarowania przestrzennego Gminy Starogard Gdański zawartej w Prognozie Oddziaływania na Środowisko**. Dokument ten zwraca uwagę na potrzeby związane z turystyką kajakową, które poprzez realizację budowy infrastruktury kajakowej przy szlaku rzeki Wierzycy zostaną spełnione poprzez wyznaczenie ścieżek pieszych w celu zorganizowania ruchu turystycznego i ochrony środowiska przed dewastacją, jak również poprzez

istniejące i projektowane oznakowanie istniejącego szlaku i urzędzeniu przy nim miejsc odpoczynku wraz z umieszczeniem tablic informacyjno-promocyjnych zawierających m.in. informacje o obiektach i obszarach chronionych. Należy również zwrócić uwagę na fakt, iż presja turystyczna związana z turystyką kajakową dotyczy już istniejącego szlaku kajakowego o wysokich walorach przyrodniczo-krajobrazowych i wywierana jest jedynie okresowo w miesiącach letnich, kiedy warunki atmosferyczne są dogodne do uprawiania sportu i rekreacji.

Szczegółowe rozwiązania chroniące środowisko:

1. Wody opadowe będą bezpośrednio wsiąkały w grunt poprzez projektowane ażurowe nawierzchnie.
2. Prace budowlane będą realizowane w sposób uniemożliwiający wystąpienie negatywnych oddziaływań na środowisko poprzez zminimalizowanie wytwarzanych odpadów oraz ich selektywne magazynowanie.
3. Na etapie realizacji zaleca się zastosowanie poniższych wytycznych:
 - zaplanować wszelkie operacje z użyciem ciężkiego sprzętu
 - stosować sprzęt w dobrym stanie technicznym zgodnie z wymaganiami określonymi w rozporządzeniu Ministra Gospodarki z dnia 21 grudnia 2005r. w sprawie zasadniczych wymagań dla urządzeń używanych na zewnątrz pomieszczeń w zakresie emisji hałasu do środowiska [Dz. U. z 2005r. nr 263, poz. 2202]
 - przestrzegać zasady wyłączania silników w czasie przerw w pracy
 - maksymalnie ograniczyć czas budowy poszczególnych etapów poprzez odpowiednie zaplanowanie procesu budowlanego
4. W trakcie realizacji przedsięwzięcia nastąpi okresowe zwiększenie emisji spalin, z silników pojazdów i maszyn roboczych oraz pylenie z terenu objętego pracami. Oddziaływanie na etapie realizacji przedsięwzięcia nie będzie powodowało uciążliwości w dłuższym okresie czasu. Ze względu na wrażliwy charakter terenów objętych opracowaniem (obszary NATURA 2000), należy stosować poniższe zalecenia:
 - transport materiałów sypkich w opakowaniach pojazdami do tego przystosowanymi, zgodnie z przepisami o ruchu drogowym,
 - ograniczenie do minimum czasu pracy silników spalinowych maszyn i pojazdów,
 - ograniczenie prędkości ruchu pojazdów w rejonie budowy,
 - zapewnienie efektywnych dojazdów na teren budowy
5. W zakresie robót budowlanych w celu ochrony istniejących zadrzewień należy:
 - podczas prowadzenia prac budowlanych w granicach zasięgu koron istniejących drzew lub krzewów, roboty wykonywać w miarę możliwości ręcznie w celu uniknięcia uszkodzeń systemu korzeniowego,
 - podczas prac w sąsiedztwie nurtu Wierzycy, zabezpieczyć teren rzeki przed przedostawaniem się do jej nurtu gruzu, pochodzącego z budowy (zastosować siatki lub bariery drewniane uniemożliwiające wpadanie odłamków kruszyw do rzeki)
 - W ramach realizacji przedsięwzięcia nie przewiduje się wycinki drzew i krzewów
6. W celu zminimalizowania możliwości wystąpienia negatywnego oddziaływania przedsięwzięcia na etapie budowy zostaną zastosowane poniższe rozwiązania:
 - wykorzystywanie sprzętu technicznego posiadającego dopuszczenie do ruchu i stosowne atesty,
 - stosowane maszyny i urządzenia wyposażone w silniki spalinowe powinny charakteryzować się dobrym stanem technicznym i spełniać wymogi rozporządzenia Ministra Gospodarki z dnia 30 kwietnia 2014 r. w sprawie szczegółowych wymagań dla silników spalinowych w zakresie ograniczenia emisji zanieczyszczeń gazowych i cząstek stałych przez te silniki (Dz. U. z 2014 r. Poz. 588).
 - prowadzenie robót zgodnie z wymaganiami BHP i p.poż.
7. Na etapie użytkowania terenu, wszelkie nieczystości będą gromadzone w szczelnych pojemnikach zintegrowanych z przenośnymi sanitariatami typu TOI-TOI i systematycznie wypróżniane przez wyspecjalizowane do tego celu firmy.
8. Wszelkie odpady będą gromadzone w szczelnych pojemnikach i w całości przekazywane do utylizacji podmiotom gospodarczym posiadającym wymagane zezwolenia na ich transport i utylizację.

Oddziaływanie skumulowane będzie związane z jednoczesną realizacją kilku inwestycji w podobnym okresie czasu w ramach przedsięwzięcia strategicznego „Pomorskie Szlaki Kajakowe”. Związane to może być z okresowym, krótkotrwałym zwiększeniem emisji zanieczyszczeń i hałasu, co będzie miało związek wyłącznie z prowadzonymi pracami budowlanymi. Należy jednak podkreślić, że przewidywane skumulowane zakłócenia będą niewielkie, ograniczone do czasu trwania prac. Ustaną one po ich zakończeniu. Nie zidentyfikowano oddziaływań skumulowanych, które wynikałyby z realizacji działań w ramach innych planów czy programów gminnych.

7. RODZAJE I PRZEWIDYWANE ILOŚCI WPROWADZANYCH DO ŚRODOWISKA SUBSTANCJI LUB ENERGII PRZY ZASTOSOWANIU ROZWIĄZAŃ CHRONIĄCYCH ŚRODOWISKO

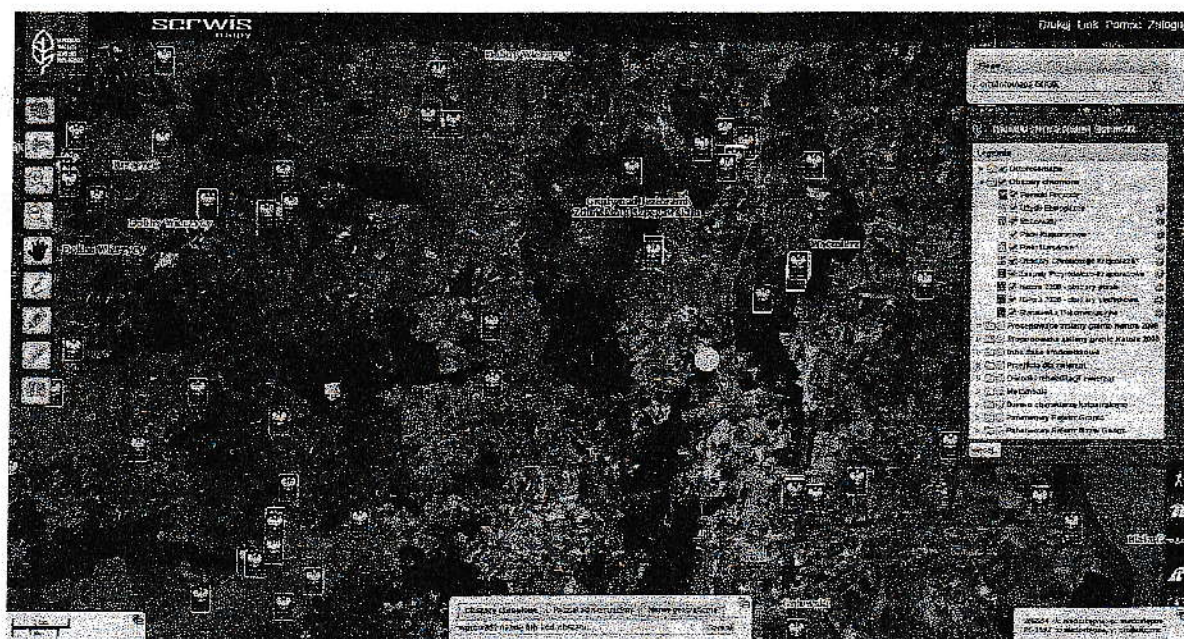
W wyniku budowy infrastruktury kajakowej w omawianej lokalizacji nastąpi mało istotne zwiększenie ilości zużywanej energii, wody a także ilości ścieków. Projektuje się powierzchnie utwardzone przepuszczalne. Przewiduje się postawienie sanitariatów typu TOI TOI, gdzie ścieki socjalno-bytowe, zbierane będą w szczelnych zbiornikach, stanowiących wyposażenie kabin sanitarnych i odbierane przez specjalistyczne firmy zewnętrzne, posiadające odpowiednie zezwolenia. Odpady typu komunalnego w zorganizowanych miejscach przenoski i przystani będą w całości przekazywane do utylizacji podmiotom gospodarczym posiadającym wymagane zezwolenia na transport i utylizację odpadów. Nie ma konieczności realizowania jakichkolwiek dodatkowych zabezpieczeń środowiska przed hałasem.

8. MOŻLIWE TRANSGRANICZNE ODDZIAŁYWANIE NA ŚRODOWISKO

Projektowane przedsięwzięcie zlokalizowane jest w znacznej odległości od granicy Państwa. Oddziaływanie mogące powstać w wyniku działań związanych z inwestycją nie wykraczają poza granice Gminy Starogard Gdański. W związku z powyższym nie wystąpi oddziaływanie transgraniczne, zarówno na etapie realizacji jak i funkcjonowania infrastruktury kajakowej.

9. OBSZARY PODLEGAJĄCE OCHRONIE NA PODSTAWIE USTAWY Z DNIA 16 KWIEŃNIA 2004r. O OCHRONIE PRZYRODY ZNAJDUJĄCE SIĘ W ZASIĘGU ZNACZĄCEGO ODDZIAŁYWANIA PRZEDSIĘWZIĘCIA

Lp.	Nazwa miejscowości (lokalizacja)	Nr działek objęte przedsięwzięciem	Forma ochrony przyrody
7.	Klonówka	39/5, 20/1, 20/2, 19	-



Rys. 9.1 Mapa przedstawiająca lokalizację infrastruktury kajakowej na tle istniejących form ochrony przyrody

Źródło <http://geoservis.gdos.gov.pl/mapy/?obszar=PLH220094>

Na obszarze, na którym znajduje się inwestycja w Klonówce nie występują obszarowe formy ochrony przyrody. Najbliżej znajdującymi się terenami chronionymi są obszary Natura 2000 – obszar Dolina Wierzycy PLH 220094, obszar Grądy nad Jeziorami Zduńskim i Szpęgawskim oraz obszar Natura 2000 Waćmierz.

Obszar Natura 2000 Dolina Wierzycy, to dolina rzeki o długości około 21 km, na odcinku między jazem w Czarnocińskich Piecach a mostem drogowym w Starogardzie Gdańskim. Rzeka ma charakter podgórski. Koryto rzeczne ma tutaj szerokość do kilkunastu metrów, głęboko wcina się w otaczający teren tworząc wyraźne jary i wąwozy. Dolina, mimo obecnego w wielu miejscach zagospodarowania przez człowieka (m.in. elektrownia wodna, mosty, użytkowanie leśne i rolnicze) utrzymuje bogactwo szaty roślinnej (zbiorowisk i flory) oraz fauny i cechuje się wysokimi walorami krajobrazowymi. Wierzyca jest stosunkowo niewielką rzeką. Na bardzo wysoką różnorodność biologiczną składa się występowanie 12 siedlisk programu Natura 2000 oraz wielu rzadkich, chronionych gatunków, zarówno roślin jak i zwierząt (Źródło: <http://obszary.natura2000.org.pl/>). Obszar Natura 2000 Dolina Wierzycy oraz pozostałe dwa obszary Natura 2000 znajdują się w znacznej odległości od omawianej inwestycji, nie ma zagrożenia w formie negatywnego oddziaływania przedmiotowej inwestycji na te obszary.

Na terenie gminy Starogard Gd., najbliższymi położonymi pomnikami przyrody są:

- **drzewo sosna pospolita**, lokalizacja Sumin
- **grupa drzew - 5 dębów szypułkowych** lokalizacja Leśnictwo Szpęgawsk, oddział 130d.

Nie ma zagrożenia w formie negatywnego oddziaływania przedmiotowej inwestycji na ww pomniki przyrody.

Realizacja inwestycji w Klonówce nie będzie miała negatywnego wpływu na obszary Natura 2000. Świadczy o tym m.in. fakt iż przedsięwzięcie spełnia wymagania wpisujące się w **plan zadań ochronnych dla obszaru Natura 2000 Dolina Wierzycy PLH220094** poprzez gwarancję utrzymania odpowiednich standardów sanitarnych, tj. zgodnych z aktualnymi przepisami dotyczącymi usuwania nieczystości i odpadów. Inwestycja spełnia wymagania wpisujące się w **plan zadań ochronnych dla obszaru Natura 2000 Dolina Wierzycy PLH220094** również poprzez dostosowania gospodarki turystycznej do wymogów ochrony siedlisk poprzez wyznaczenie miejsc przeznaczonych do zagospodarowania turystycznego w formie przenoski i przystani kajakowej.

Ponadto, przewidywany zakres prac nie spowoduje przekształcenia rzeźby terenu, istotnej zmiany stosunków wodnych, naruszania istniejących w obszarze Natura 2000 siedlisk czy usuwania zadrzewień.

Z up. W ó j t a

Dariusz Szczęśliwy
Inspektor ds. inwestycji

/podpis wnioskodawcy/